



Plan för hantering av extraordinära händelser stora olyckor och andra kriser

Antagen av kommunfullmäktige 2015-10-29 § 165

I och med antagandet av denna plan upphör följande kommunala dokument att gälla:

- Handlingsplan för svåra störningar
- Tidigare antagna planer för hantering av extraordinära händelser
- Tidigare beslut om ledningsgrupp

En översyn av denna plan, inklusive bilagor, ska göras minst inför varje ny mandatperiod samt efter varje inträffad händelse där planen använts. Ansvaret för detta åligger samordnaren för krisberedskap i kommunen. Planen, exklusive bilagor, ska därefter antas av kommunfullmäktige.

Innehållsförteckning

1	INLEDNING	4
1.1	KOMMUNORGANISATION	4
1.2	RISKER OCH SÅRBARHETER I KOMMUNEN	5
1.3	INFORMATIONSBEREDSKAP	5
2	MÅL FÖR KOMMUNENS KRISBEREDSKAP	5
3	KOMMUNENS KRISLEDNINGSORGANISATION	6
3.1	KRISLEDNINGSGRUPP	7
3.2	HÄNDELSEGRUPP	7
3.3	KRISLEDNINGENS SAMMANKALLANDE	7
3.4	AVLÖSNING	7
3.5	KOMMUNIKATIONER OCH IT	8
3.6	ÅTERGÅNG TILL NORMAL ORGANISATION	8
3.7	F-SAMVERKAN	8
3.8	POSOM	8
4	FÖRVALTNINGARNAS PLANERING	8
5	UTBILDNING, ÖVNING OCH UPPFÖLJNING	9
6	HÖJD BEREDSKAP	9
7	BILAGOR	9

1 Inledning

Samhällets krishanteringssystem har förändrats sedan kalla kriget tog slut. Idag ligger beredskapsplaneringens fokus mot fredstida kriser, som extremt väder och långvariga strömavbrott, snarare än hotet om ett krigshot av Sverige. På senare tid har detta aktualiserats genom bland annat tsunamikatastrofen i Thailand, 2009 års nya influensa (svininfluensan) och terrorattentatet i Oslo 2011. Alla aktörer i krishanteringssystemet, från myndigheter till kommuner, behöver därför en beredskap för att möta nästa kris – oavsett om det rör sig om extremt väder eller något helt annat.

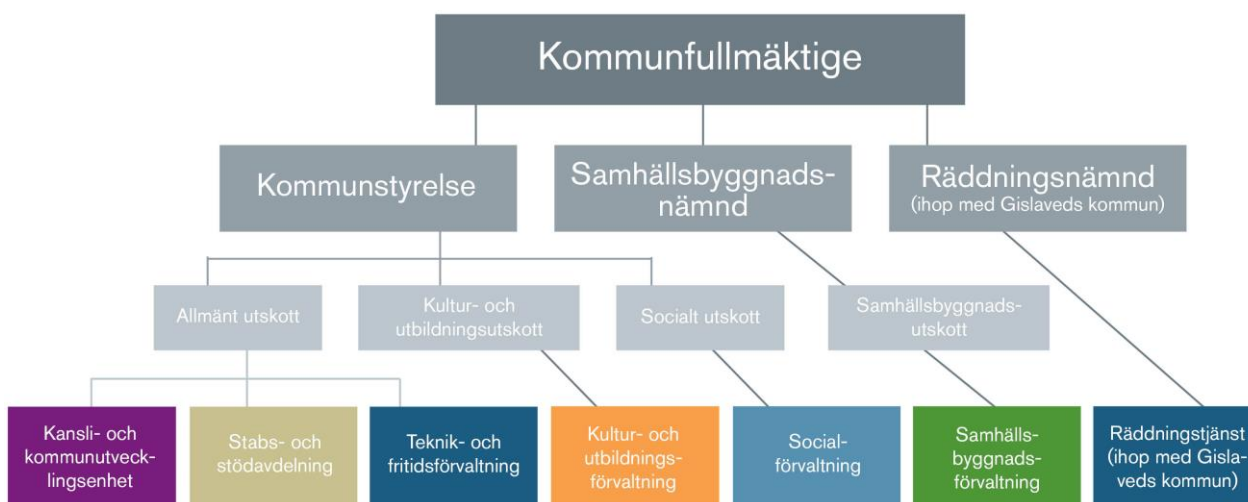
Enligt lag (2006:544) om kommuner och landstings åtgärder inför och vid extraordinära händelser i fredstid och höjd beredskap ska därför kommuner och landsting inför varje mandatperiod fastställa en plan för hantering av extraordinära händelser*, vilket denna plan utgör för Gnosjö kommun. Planen kan också helt eller delvis användas för kommunens krisledning vid stora olyckor som drabbar kommunen eller andra kriser än extraordinära händelser.

Följande dokument kompletterar planen:

- Krisledningsnämndens reglemente
- Informationsplan vid extraordinära händelser, stora olyckor och andra kriser
- Krisledningskort med kontaktpuppgifter

1.1 Kommunorganisation

I Gnosjö kommun finns kommunfullmäktige, kommunstyrelse samt två nämnder; en samhällsbyggnadsnämnd samt en gemensam räddningsnämnd med Gislaveds kommun.



* Med extraordinär händelse avses – enligt lag (2006:544) om kommuners och landstings åtgärder inför och vid extraordinära händelser i fredstid och höjd beredskap – en sådan händelse som avviker från det normala, innebär en allvarlig störning eller överhängande risk för en allvarlig störning i viktiga samhällsfunktioner och kräver skyndsamma insatser av kommunen.

1.2 Risker och sårbarheter i kommunen

Gnosjö kommun är en utpräglad entreprenörskommun med ett stort antal företag i varierande storlek. De stora infrastrukturella kommunikationsvägarna är Kust-till-kust-järnvägen och riksvägarna 151 och 152 samt länsväg 604. Dessa transportvägar är en mycket viktig funktion för såväl företag som privatpersoner inom kommunen, då många företag i kommunen producerar åt större företag i Sverige och övriga världen. Flera av företagen hanterar också farliga ämnen i större eller mindre omfattning. För privatpersoner är kommunikationerna viktiga då Gnosjö kommun har många in- och utpendlare varje dag. I kommunen finns också flera stora sjöar och vattendrag (bland annat Storån) samt Store Mosse nationalpark, Sveriges största myrområde söder om Lappland och ett viktigt fågelområde.

Kommunen arbetar aktivt med risk- och sårbarhetsfrågor. Några av de scenarion som har identifierats och analyserats är bland annat elavbrott, översvämning, extremt snöoväder och värmebölja. En liten kommun som Gnosjö är känslig för sådana extrema störningar då kommunens resurser (både personellt och materiellt) är begränsade.

Styrkan med att vara en mindre kommun innebär att personkännedomen är mycket god och att beslutsvägarna är korta, något som positivt påverkar förmågan att hantera en extraordinär händelse.

1.3 Informationsberedskap

Vid alla kriser är information en central funktion, både inåt till den egna verksamheten och utåt till medier. Kommunfullmäktige har därför beslutat om en särskild *informationsplan vid extraordinära händelser, stora olyckor och andra kriser* som stöd vid inträffade händelser. Planen anger att informationen ska:

- Utgå från människors behov
- Lämnas snabbt och ofta
- Vara öppen och sann
- Vara enkel och lättillgänglig
- Vara entydig och samordnad med andra myndigheters

Vid en inträffad händelse leds arbetet av en informationsgrupp. Om händelsen är en extraordinär händelse är informationsgruppen direkt underställd krisledningsgruppen. Till informationsplanen finns bilagor med rumsfördelning, särskilda telefonlinjer, rutin för upplysningscentral med mera.

2 Mål för kommunens krisberedskap

Vid extraordinära händelser ställs speciella krav på samhället och då särskilt på ledning, samordning, information och rapportering. Prioriteringar kan krävas mellan olika verksamheter.

Det främsta målet för kommunens krisberedskap är att värna om kommuninvånarna och att de vid extraordinära händelser, så långt som möjligt, ska kunna bibringas grundläggande kommunal service och nödvändigt stöd. Kommunen ska också ha god förmåga att leda sin verksamhet och samverka med andra organisationer.

Gnosjö kommun ska därför vid extraordinära händelser ha förmåga att:

- Utöva samordnad ledning inom 6 timmar
- Verkställa situationsanpassad personalförstärkning inom 12 timmar
- Använda avsedda lokaler och sambandsutrustning för ledning
- Hålla samband med lokala och regionala organ
- Fatta beslut som ankommer övergripande ledning
- Informera invånare och samverkande organ
- Vara beredd att kunna stödja andra kommuner

För att uppfylla dessa mål har bland annat en separat informationsplan tagits fram och kommunens krisledningsnämnd och krisledningsgrupp övas regelbundet för sin uppgift.

3 Kommunens krisledningsorganisation

Med extraordinär händelse avses situationer då en eller flera av följande lägen föreligger:

- Omfattande hot mot mänskliga värden, egendom eller miljö
- Akut behov av beslut som inte har kunnat förutses och inte kan tillgodoses av ordinarie organisation
- Flera verksamhetsområden berörs
- Stort behov av samordning av kommunens åtgärder måste ske
- Stort informationsbehov
- Stort samverkansbehov föreligger med andra organisationer (statliga myndigheter, andra kommuner, landsting, frivilligorganisationer, trossamfund, företag etc)

I kommunen finns en krisledningsnämnd, inrättad av kommunfullmäktige, för att fullgöra kommunens uppgifter under extraordinära händelser. Krisledningsnämndens uppgifter och befogenheter är reglerade i Lag (2006:544) om extraordinära händelser i fredstid hos kommuner och landsting samt i särskilt reglemente för Gnosjö kommun.

Kommunens krisledningsnämnd ansvarar för kommunens åtgärder då en extraordinär händelse har inträffat och utgör den normativa ledningen. Det innebär beslut i frågor av principiell och övergripande natur och att ge uppdrag till kommunchefen och krisledningsgruppen. Besluten kan till exempel gälla frågor som:

- Får stora ekonomiska konsekvenser
- Innebär att viktiga samhällsfunktioner störs
- Innebär att den kommunala servicen reduceras
- Innebär att väsentliga miljövärden spolieras
- Innebär att betydande enskilda intressen påverkas

Den normativa ledningen ska arbeta i ett långt tidsperspektiv vilket normalt inte medger operativa uppgifter. Om krisledningsnämnden inte inrättas, trots att extraordinär händelse föreligger, utgörs den normativa ledningen av kommunens ordinarie politiska organisation. Krisledningsnämnden ska i sådana fall alltid hållas informerad.

3.1 Krisledningsgrupp

Kommunens operativa ledning utövas av kommunchefen tillsammans med krisledningsgrupp som består av ordinarie ledningsgrupp. Till gruppen kan andra funktioner knytas, som informatör eller telefonist. Kommunens vanliga beslutanderätt inom/över förvaltningar gäller även när krisledningsgruppen sammanträder.

Kommunchefen är chef och sammankallande för krisledningsgruppen. Vid behov kan ytterligare funktioner knytas till gruppen. De uppdrag som krisledningsnämnden ger kommunchefen, samt de strategiska och operativa beslut som följer av uppdraget, verkställs via krisledningsgruppen och tillhörande förvaltningsorganisation inom kommunen.

Kommunhuset är ledningsgruppens huvudsakliga stationeringsplats. Brandstationen i Gnosjö är gruppens alternativa ledningsplats. Båda platserna har tillgång till reservkraft.

3.2 Händelsegrupp

Vissa händelser kan innebära ökade behov av samverkan mellan förvaltningar utan att någon störning inträffat som föranleder att hela krisledningsorganisationen aktiveras.

Vid dessa händelser kan händelsegrupper användas där respektive förvaltningar och bolag deltar, i syfte att uppnå konsensus kring beslut och bedömning av åtgärder. Vid sådana möten råder normala beslutsmandat om inte kommunchef eller förvaltningschef gjort annan delegering.

Möten med tillhörande beslut ska dokumenteras.

3.3 Krisledningens sammankallande

Berörd förvaltningschef, ansvarig tjänsteman eller politiker ska larma kommunchef i första hand och i andra hand någon av ordinarie medlemmar i krisledningsgruppen, då skäl till samordnad krisledning kan antas uppstå, se även situationer ovan. Om kommunchefen inte är nåbar får förvaltningschef (vid dennes frånvaro ställföreträdande) inom kommunen initiera kommunens krisledningsorganisation.

Krisledningsnämndens sammankallande är reglerat i lag och i dess reglemente.

3.4 Avlösning

Arbete i krisledning kan bli krävande såväl fysiskt som psykiskt, dels på grund av påfrestningarna till följd av de svåra störningarna, dels för att ordinarie verksamhet ska genomföras i så stor utsträckning som möjligt. För uthålligheten krävs därför möjlighet till avlösning inom hela krisledningen.

Chefen för krisledningsgruppen beslutar om vilka personer, som med hänvisning till uppgiften, behövs i tjänst för att krisledningen ska kunna fullgöra sitt uppdrag. Chefen ska också se till att ersättare avlöser gruppmedlemmar löpande så att kontinuiteten i arbetet kan bibehållas.

3.5 Kommunikationer och IT

Kommunväxeln hålls öppen utöver ordinarie öppettider för den tid som bedöms nödvändig i varje enskilt fall.

Normalt upprätthålls kontakten på sedvanligt sätt via telefon, mobiltelefon, fax och e-post. Kommunens interna telefonkatalog, lista för beredskapstelelinjer samt egna nätverkslistor används i sambandsarbetet.

Befaras eller förekommer störningar i det publika telenätet och/eller kommunens ordinarie växelsystem används Rakel, förberedda beredskapstelelinjer, mobiltelefoner och/eller IP-telefoni för ledning och information.

3.6 Återgång till normal organisation

När förhållandena så medger ska krisledningsnämnden besluta, att de uppgifter som nämnden eventuellt övertagit från andra nämnder ska återgå till ordinarie nämnd.

Kommunchefen, eller den som kommunchefen utsett, beslutar om när avveckling av krisledningsgruppens arbete ska ske.

3.7 F-samverkan

Inom Jönköpings län finns F-samverkan, en fastställd organisation som kan träda in vid befarade omfattande störningar som påverkar hela länet, t ex vädervarningar om storm från SMHI. Denna organisation initieras genom tjänstemän i beredskap vid landstinget och länsstyrelsen, vakthavande befäl vid polisen eller räddningschef i beredskap för Jönköpings län.

F-samverkan är ett länsövergripande stöd till kommunerna i Jönköpings län samt Ydre kommun och tar inte över det kommunala krisledningsansvaret vid en händelse. Särskilda instruktioner finns för arbetet i F-samverkan.

3.8 POSOM

För psykosocialt omhändertagande vid stora olyckor och katastrofer (POSOM) finns särskild ledningsgrupp. Vid behov under en extraordinär händelse är denna direkt underställd krisledningsgruppen. Särskild plan finns för POSOM-verksamheten.

POSOMs resurser för insatser utgörs av frivilliga personella resurser. Verksamheten ska därför bygga på samverkan snarare än på beordringsrätt.

4 Förvaltningarnas planering

Vid en extraordinär händelse kan främst följande förvaltningar i kommunen få särskilt viktiga uppgifter:

- Socialförvaltningen, med ansvar för social service till behövande äldre, handikappade, individer och familjer
- Barn- och utbildningsförvaltningen, med ansvar för skola och barnomsorg

- Räddningstjänsten, med ansvar för att genomföra akuta insatser för att rädda liv, egendom och miljö
- Tekniska avdelningen, med ansvar för bland annat vatten- och avloppsförsörjning samt väghållning

Målsättningen är att alla förvaltningar i kommunen, i så stor utsträckning som möjligt, ska bibehålla grundläggande service till kommuninvånarna. Mål och prioriteringar för förvaltningarnas och avdelningarnas verksamhet vid extraordinära händelser och andra kriser bör anges i respektive förvaltnings egen krisberedskapsplanering eller handlingsprogram.

5 Utbildning, övning och uppföljning

För att kommunen vid svåra störningar ska kunna lösa sina uppgifter krävs utbildning och övning. Vid början av varje ny mandatperiod ska därför krisledningsnämnden samt nämndernas presidier informeras om kommunens krisberedskap och organisation för att klara extraordinära händelser.

Minst en gång per mandatperiod ska krisledningsnämnden utbildas och övas i sitt uppdrag och ansvar. Krisledningsgruppen ska dessutom övas och utbildas separat enligt särskild planering.

Vid inträffad extraordinär händelse ska dokumentation av de beslut som fattas ske enligt reglemente och normal praxis. Detta för att underlägga uppföljning och utvärdering av insatsen. Senast tre veckor efter en extraordinär händelse ska en utvärdering påbörjas, kommunchefen ansvarar för att detta sker.

För att underlätta den ekonomiska uppföljningen ska samtliga kostnader för extraordinära händelser redovisas enligt särskilt rutin. Med samtliga kostnader avses även personalkostnader som därför ska omföras. Det ger möjlighet att direkt se vad krisledningens beslut och åtgärder kostar och underlättar arbetet om statsbidrag, ersättningar eller dylikt ska sökas i efterhand.

6 Höjd beredskap

Vid denna plans beslutande råder inget krigshot mot Sverige inom överskådlig tid. Denna plan kan vid annat säkerhetspolitiskt läge kompletteras och anpassas för att utgöra underlag till kommunens plan för höjd beredskap i enlighet med skyldigheterna i Lag (1992:1403) om totalförsvaret och höjd beredskap.

7 Bilagor

- Utdrag ur lagen (2006:544) om kommuners och landstings åtgärder inför och vid extraordinära händelser i fredstid och höjd beredskap
- Rumsfördelning

Bilaga 1: Utdrag ur lag (2006:544) om kommuners och landstings åtgärder inför och vid extraordinära händelser i fredstid och höjd beredskap

1 kap. Inledande bestämmelser

Lagens syfte

1 § Bestämmelserna i denna lag syftar till att kommuner och landsting skall minska sårbarheten i sin verksamhet och ha en god förmåga att hantera krissituationer i fred. Kommuner och landsting skall därigenom också uppnå en grundläggande förmåga till civilt försvar.

Definition

4 § Med extraordinär händelse avses i denna lag en sådan händelse som avviker från det normala, innebär en allvarlig störning eller överhängande risk för en allvarlig störning i viktiga samhällsfunktioner och kräver skyndsamma insatser av en kommun eller ett landsting.

2 kap. Förberedelser för och verksamhet under extraordinära händelser i fredstid

Analys och planering

1 § Kommuner och landsting skall analysera vilka extraordinära händelser i fredstid som kan inträffa i kommunen respektive landstinget och hur dessa händelser kan påverka den egna verksamheten. Resultatet av arbetet skall värderas och sammanställas i en risk- och sårbarhetsanalys.

Kommuner och landsting skall vidare, med beaktande av risk- och sårbarhetsanalysen, för varje ny mandatperiod fastställa en plan för hur de skall hantera extraordinära händelser.

Regeringen eller den myndighet som regeringen bestämmer får meddela närmare föreskrifter om risk- och sårbarhetsanalyser samt planer för hanteringen av extraordinära händelser.

Bilaga 2: Rumsfördelning

Krisledningsnämnden

Krisledningsnämnden samlas i fullmäktigesalen i kommunhuset.

Krisledningsgruppen

Krisledningsgruppen samlas i kommunchefens rum. Rummet är utrustat med data och tele i vanlig omfattning samt anslutet med direktabonnemang på tele. TV-uttag finns i rummet.